

Semaine du 17 au 21 janvier 2022

# LE DELPHINEAU

Infolettre - École élémentaire publique Michel-Dupuis



## LIENS IMPORTANTS



[Dépistage de la COVID-19 pour les écoles et les services de garde d'enfants](#)

[Santé publique Ottawa - soutenir les écoles pendant la COVID-19](#)

[Document de référence sur les symptômes](#)

[Calendrier scolaire 2021-2022](#)

[Portail des parents - Schoolcash](#)

Pour signaler l'absence ou retard des élèves

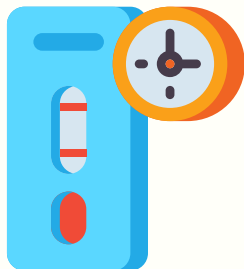
[michel-dupuis@cepeo.on.ca](mailto:michel-dupuis@cepeo.on.ca)

613-742-1867

Date à retenir

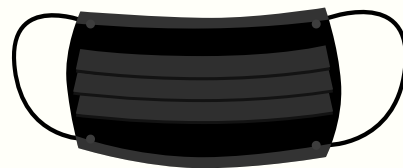
28 janvier - journée  
pédagogique

## Tests de dépistage rapide et masques pour les élèves



Le ministère de l'Éducation a fourni deux tests de dépistage antigénique rapide pour qui pourront être utilisés lorsqu'une personne est symptomatique, conformément à l'outil de dépistage révisé. Ces trousse, qui incluent 2 tests et la démarche à suivre, ont été distribuées aujourd'hui à tous les élèves. ([suivre ce lien pour la démarche format PDF](#))

Des masques à trois plis ont également été remis à tous les élèves aujourd'hui. L'utilisation de ces masques à trois plis n'est pas obligatoire, mais est fortement recommandée puisqu'ils procurent une meilleure protection que les masques en tissu.



### Consignes à suivre pour les élèves qui obtiennent un résultat positif à un test de dépistage de la COVID-19 et pour les contacts à haut risque

L'élève ayant reçu un résultat positif à la COVID-19 doit s'isoler pour un minimum de 5 jours. Si les symptômes persistent pendant plus de 5 jours, l'élève doit demeurer isolé jusqu'à ce que les symptômes s'améliorent pendant 24 heures (48 heures en cas de symptômes gastro-intestinaux).

Les contacts à haut risque doivent s'isoler pendant 5 jours s'ils sont complètement vaccinés ou s'ils ont moins de 12 ans.

Les contacts à haut risque qui ne vivent pas avec la personne qui a reçu un résultat positif pour la COVID-19 n'ont pas besoin de s'isoler s'ils ne présentent aucun symptôme.

Veillez consulter «[COVID-19 - document de référence sur les symptômes](#)» du Ministère de Santé de l'Ontario.

Veillez consulter le [schéma d'auto-isolement](#) et la [lettre aux parents](#) de la part de Santé publique Ottawa.



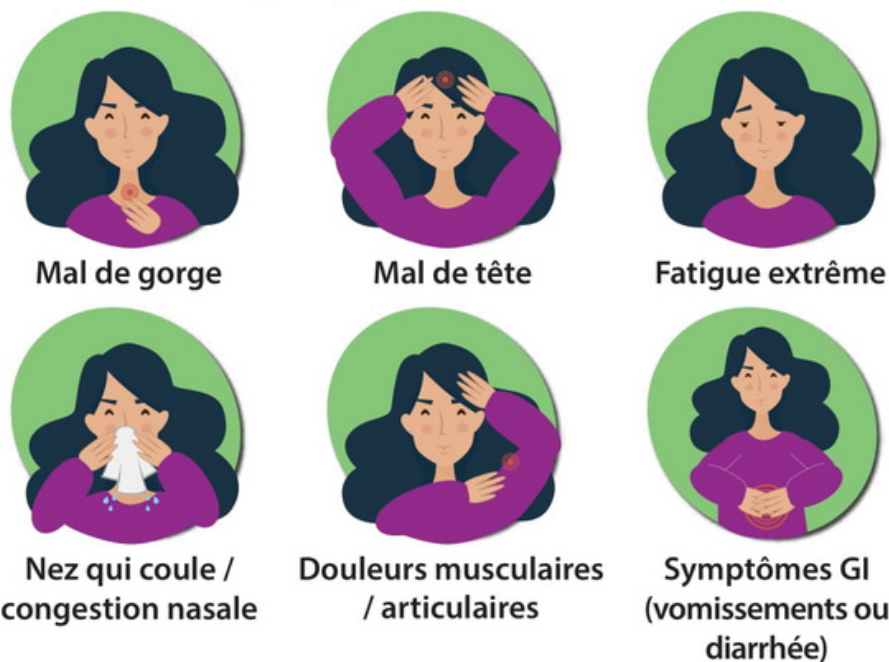
# Vous présentez des symptômes et craignez d'être atteint de la COVID-19. Que devez-vous faire maintenant?

Cette directive ne s'applique pas aux personnes qui vivent, travaillent, font du bénévolat ou sont admises dans un milieu **à risque élevé**.\*

## Avez-vous l'un de ces symptômes?



## Avez-vous deux ou plusieurs des symptômes suivants?



**NON**

- Si vous n'avez qu'un seul de ces symptômes, il est **peu probable** que vous avez la COVID-19.
- Auto-isolez-vous jusqu'à ce que vos symptômes s'atténuent pendant au moins 24 heures (48 heures pour les symptômes gastro-intestinaux).
- Les membres de votre ménage n'ont pas besoin de s'auto-isoler.

**OUI**

- Il est **très probable** que vous ayez une infection par la COVID-19.
- **Auto-isolez-vous immédiatement :**
  - Pendant au moins **cinq jours** après l'apparition de vos symptômes et jusqu'à ce que vos symptômes se soient atténués pendant 24 heures (ou 48 heures s'il s'agit de symptômes gastro-intestinaux) (choisir la période la plus longue) si vous êtes :
    - une personne de 12 ans ou plus ET entièrement vacciné
    - une personne de 11 ans ou moins, quel que soit votre statut vaccinal
  - Pendant **dix jours** à compter de l'apparition de vos symptômes si vous êtes :
    - une personne de 12 ans ou plus ET partiellement vacciné ou non vacciné
    - une personne immunodéprimée, quel que soit votre âge
- **Tous les membres de votre ménage (quel que soit leur statut vaccinal) devront s'auto-isoler pendant que vous vous auto-isolez.**
- La plupart des personnes n'ont pas besoin de subir un test de dépistage de la COVID-19. Soumettez-vous à un test PCR ou à un test moléculaire ou antigénique rapide si vous y êtes admissible et si vous y avez accès. Si aucun test n'est disponible, vous devez vous auto-isoler.

# Habillez-vous pour le froid

Ottawa | Santé publique  
Public Health

## Soyez prêts pour l'hiver!

Habillez-vous pour le froid



Trois couches de vêtements



Chapeau, protection pour le visage, mitaines et bottes



Vérifiez la météo tous les jours

Appelez le 2-1-1 ou le 3-1-1

Le 2-1-1 pour les vêtements d'hiver et les services de soutien  
Le 3-1-1 pour aider les sans-abri à échapper au froid



### Les personnes à risque sont

Les aînés, les bébés, les personnes qui passent beaucoup de temps à l'extérieur,  
les sans-abri et les personnes qui ont consommé de l'alcool ou de la drogue.



10/2021

Santé Publique Ottawa.ca  
OttawaPublicHealth.ca

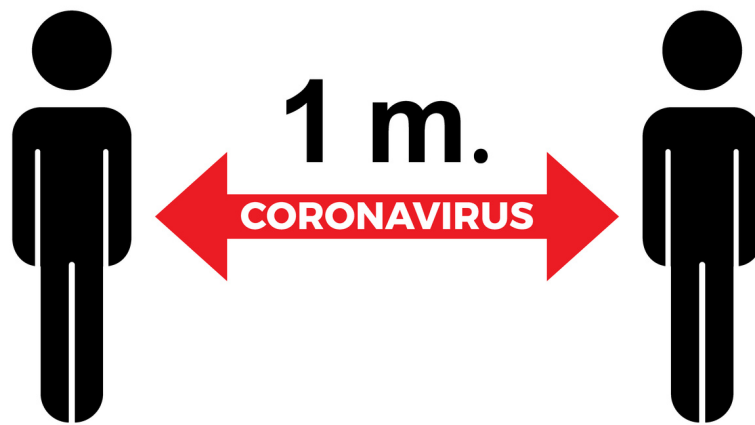
613-580-6744  
ATS/TTY : 613-580-9656



/OttawaSante  
/OttawaHealth

## RAPPELS - DÉBARCADÈRE DES PARENTS

*Afin de suivre les règlements établis par Santé publique Ottawa, nous vous demandons de respecter la distanciation physique lorsque vous déposez votre enfant au débarcadère des parents. Le port du masque demeure obligatoire pour tout le monde sur le terrain scolaire. De plus, nous vous demandons de ne pas vous rassembler au moment de d'apporter et d'aller chercher vos enfants.*





# Conseil d'école - collecte de fonds

The logo for FlipGive is centered within a large teal circle. The word "Flip" is in a bold, black, sans-serif font, and "Give" is in a white, sans-serif font with a circular arrow icon integrated into the letter 'i'.

Le conseil d'école poursuit cette année la collecte de fonds FlipGive. Cette collecte de fonds est simple. À partir d'achat de produits ou de cartes cadeaux que vous faites à tous les jours en ligne (Sobeys, Esso, Amazon, etc.) l'école reçoit une ristourne. Vous n'avez qu'à créer un compte et utiliser le code suivant : [HHC6C9 – lien à notre équipe](#). Cette année, les recettes seront utilisées pour l'aménagement de la cour d'école, incluant des jeux et jouets pour les enfants. Grâce à vos achats de tous les jours, les élèves pourront profiter pleinement de la cour d'école.

Voici quelques vidéos afin de vous aider à créer votre compte et faire vos achats :

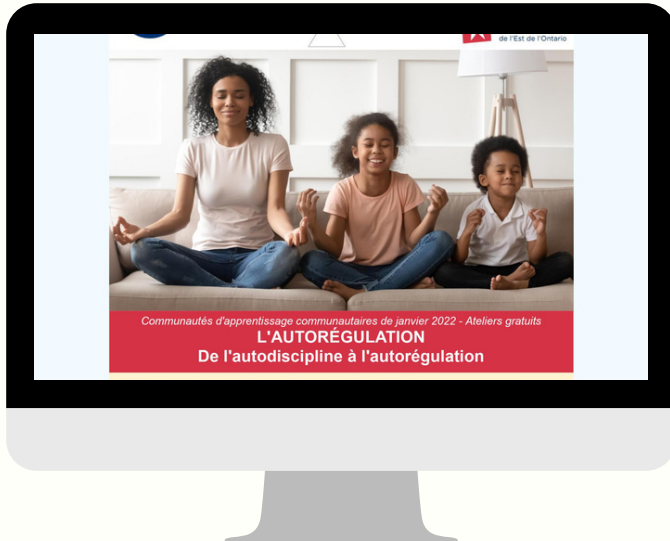
[How To Buy A Gift Card](#)

[Flipgive - How To Shop Online](#)

[Shop Online & Earn Cash Back With FlipGive](#)

[Buy a Gift Card & Earn Cash Back on FlipGive](#)

# COMMUNAUTÉ D'APPRENTISSAGE COMMUNAUTAIRE



Voici les CAC offertes au courant du mois de janvier. Ces ateliers sont pour les parents d'enfants âgés de 0 à 6 ans.

[L'autorégulation](#)  
[De l'autodiscipline à l'autorégulation](#)

## SCHOLASTIC JANVIER 2022

Le programme Club de lecture de Scholastic est de retour encore cette année. L'école recevra une ristourne pour l'achat de livres. De plus, toutes les commandes seront livrées directement chez-vous. Veuillez cliquer sur le lien suivant pour les détails :

[Club de lecture - janvier 2022](#)



## DANS LA COMMUNAUTÉ

Maison de la francophonie

[POURQUOI les sciences humaines et sociales dans notre temps !](#) (présentation par M. Paulin Mulatris)



MIFO

[Actualités MIFO - Une nouvelle année bien occupée](#)